

やじろさんへ
堀江病院広報誌



Topics

② 新任事務長挨拶

③ 新任医師挨拶

堀江病院の花壇を探検

④

⑤ 3病棟レク~ひな人形作り~

⑥ ホームページについて

(ウェブサイト解析)

⑦ マラソンと私

⑧ イラスト展示

事務所からのお知らせ



新任事務長挨拶

この度、中村事務長の後任として2月より勤務することになりました高山和彦と申します。よろしくお願いいたします。

私は、平成元年に愛媛銀行に入行して35年間、銀行で勤務しておりました。平成21年1月からは鴨川支店で2年間勤務し、当時の仙波事務長にお世話になりましたが、自分が同じ立場になれたことに縁を感じます。病院の業務は全くの未経験で不安で一杯ですが、早く仕事を覚えて皆様のお役に立てるよう日々頑張っております。

私は松山市に生まれ、清水小学校を入学卒業し、卒業後に現居住地である東石井に転居して松山南中学校に入学卒業しました。

松山南高校ではサッカー部に入部、ゴールキーパーをしておりました。

高校から始めたので中々上手くなれず、苦労しました。高校最後の県総体、大雨の中で延長・PK戦で負けてしまったのが悔しい思い出です。

子供2人は私の薦めで小学校からサッカーを始め、長男は高校まで、次男は大学までサッカーを続けました。

私の一番の趣味はゴルフで、銀行入行以来ずっとやっていますが、付き合い程度で中々上達できませんでした。去年の12月、59歳になってやっと100を切ることができました。今年の正月には、念願であった家族4人（私たち夫婦と息子2人）でコースを回ることができました。これからも健康維持のためにゴルフを続けます。

私の座右の銘は「人生万事塞翁が馬」です。今の境遇に一喜一憂せず、前向きに努力していれば、必ず報われると信じています。

私の長所は協調性があること、短所は人見知りの性格です。仲良くなるまでに時間がかかるタイプで話しかけにくいオーラを出していますが、気軽に声をかけて下さい。慣れると、初対面とは別人だと良くいわれます。

最後に微力ではありますが、皆さんと共に、堀江病院の為、患者様の為、地域発展の為に、精一杯努めて行く覚悟でございますので、何卒、宜しくお願い申し上げます。



新任医師挨拶




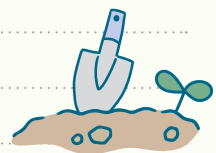
こんにちは。令和6年4月から堀江病院に勤務させていただいております、八木徹と申します。昨年度も1年間、非常勤として大変お世話になりました。愛媛県東温市の出身で、大学時代も就職後もずっと愛媛で過ごしています。非常にマイペースな性格をしているため、今後ものんびりとした地元で過ごしていけたらと思っております。

学生時代はソフトボールやラグビーを行うなど、意外に活動的ではありましたが、趣味はアニメやゲームなどであり、どちらかというインドア派です。

体力に自信はありませんが、気合と根性で乗り切っていけたらと思っております。未熟者で皆様にご迷惑をおかけしていることと存じますが、皆様と一緒に患者様によりよい医療を提供できるよう精進していく所存でありますので、どうぞよろしく願いいたします。

堀江病院の花壇を探検

当院では、OTスタッフと患者さんが一緒に「園芸」という活動をしています。
園芸とは野菜や花を花壇に植え、大切に育てていく活動です。
花壇は当院入口付近にあり、明るい病院作りのポイントになっています。
今現在はパンジーなどが育てられており、きれいに花壇を彩っています。
参加している患者さんにインタビューをしました。
楽しいことは？→花がきれいに育つことを見ること
難しいことは？→苗を植えること
毎回参加後には、植えたものを嬉しそうに報告してくれます。
3病棟は週に1回の参加ですが、患者さんたちはとても楽しみにしています。
病院が明るくなることで、看護師も笑顔になります。
これからも季節ごとに、色とりどりの変化を遂げる花壇に注目です！



3病棟レク～ひな人形作り～

3病棟では、3月に看護師主体の病棟レクを行いました。

3月といえば…ひな祭り！

この辺りは4月3日にひな祭りを行うため、患者さんと一緒に手作りのひな人形作りをしました。

紙コップに細かく切った色とりどりの折り紙を張り付けて、着物にしました。そして顔を書いて、扇子・烏帽子をつけたら完成です。可愛い顔やかっこいい顔、いろんな表情のひな人形ができました。

完成したひな人形はお部屋に飾り、楽しみながらひな祭りの準備を行うことができました。

また、3病棟は毎年3月に大きなひな人形をDルームに飾っています。

今年もひな人形を飾ることができ、患者さんも看護師も笑顔になりました。



ホームページについて

ウェブサイト解析（Googleアナリティクスの活用）

～2024年6月分レポートより～

Web サイトはアクセス解析することによりユーザーの動向が把握できます。Google アナリティクスでわかることは、ユーザーのデバイス、よく閲覧（アクセス）されているページ、どのサイトから流入したか、どこの国や市から閲覧されているか、サイト内での行動、期間内に何人訪問しているか、サイト内で閲覧時間の長いページと短いページの把握、どれくらいの時間滞在し、どのページを最後に見て離脱したか等々です。この解析は Web マーケティングにも役立てることもできるのでとても有用です。

アクセス解析の種類は、Web サーバーに記録されているアクセスログを元に解析する（サーバーログ型）方法。ユーザーが閲覧する Web サイトの HTML 内にタグを埋め込んで解析する Web ビーコン型（タグ型）があります。Google アナリティクスはユーザーの利用状況を集計するツールでアクセス解析の種類としては Web ビーコン型（タグ型）でホームページにタグを埋め込んで解析しています。

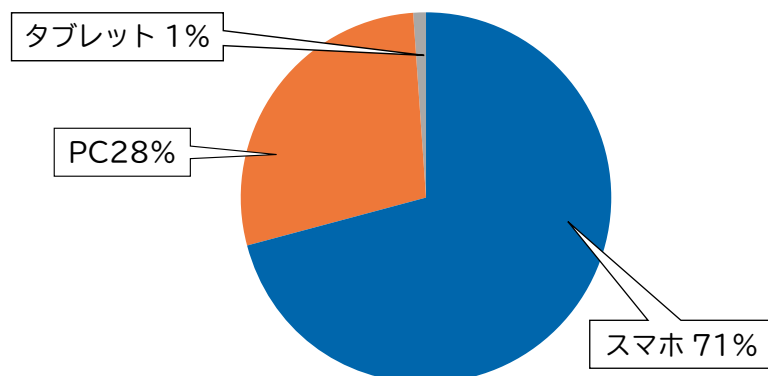
当院の Web サイトは看護部で管理しており毎月レポートが送られてきます。解析の結果、ページ別でクリック数が多かったページは「トップページ」で次に多かったのは「児童思春期ころの外来」その次は「外来案内」でした。デバイス別ではスマホが最も多く次に PC その次がタブレットとなっていました。検索クエリ（検索窓に入力された語句）では「堀江病院」が最も多く次に多いのが「堀江病院 愛媛」その次が「堀江病院 松山」でした。

総務省の情報通信機器の保有状況推移ではスマートフォンとタブレットが右肩上がりとなっており、逆に PC やファックス固定電話等などは右肩下がりとなっているようです。

今後もモバイルフレンドリー（スマホ最適化）に重点を置いたサイトを構築しウェブ解析ツールでユーザーの動向を把握しながら更新の頻度、SEO 対策、ページの情報の整理やデザインに役立てていきたいと思えます。

広報委員 篠永

デバイス別アクセス



マラソンと私

2病棟 野本 隼

第61回愛媛マラソンに続き、5月3日第31回四国せいよ朝霧湖マラソン、5月26日第41回カーター記念黒部名水マラソンに参加してきました。朝霧湖マラソンは今回で5回目の参加です。西予市乙亥会館をスタートし、野村町の山々やダムを望む豊かな自然を感じられるハーフマラソン大会です。コースは激坂で大変厳しいコースなのにも関わらず、今年



度からさらにフラットを減らし坂道を増やした鬼のようなマラソン大会です。西日本豪雨災害により中止されていましたが、昨年から再開された毎年参加したくなる素晴らしい大会で

す。また、今年は富山県黒部市で開催されている、カーター記念黒部名水マラソンに初参



加しました。コース前半は立山連峰、後半は日本海から能登半島を望む大自然を横目に、その雄大さに心が洗われ、とても感動しました。フルマラソンとしてはシーズン最終盤で大変気温の高い大会でしたが、水の豊かな土地だけあって、水飲み放題かけ放題と暑さをそれほど感じない工夫も良かったです。遠方愛媛からの参加ということで、沢山の人に声を掛けていただき、人の温かみも感じる事が出来ました。いずれの大会も街をあげての開催でその土地ならではの特色があり、



り、その地に宿泊し、その地の良さを知り、特産となるものを食べたり楽しんだりすることで地域の活性化にも繋がっているのだと感じました。次は11月の2024おかやまマラソンに向け、目標を新たに練習に励んで行きたいと思います。

イラスト展示

8月9日から約1カ月間限定で「愛媛ひとまち百景」と題して1階の薬局前の待合スペースにイラストを展示しています。観光スポット等を中心に描かれておりますのでこの機会に是非ご覧ください。



事務所からの お知らせ



児童思春期外来に受診される方の親御さんからのリクエストやマイナンバーカードの普及がすすんでいることを鑑みて受付に踏み台を設置致しました。マイナンバーの顔認証の際にご利用下さい。
※尚、耐荷重量が50kgとなっておりますのでご注意ください。



医療法人 佑心會 堀江病院

〒799-2652 愛媛県松山市福角町甲 1582 番地
TEL089-978-0783 (代表) FAX089-979-1950
<http://www.horie-hp.jp/>



- 佑心會相談支援事業所
- 共同生活援助 いこいの家

堀江病院 松山

検索



〈交通案内〉

松山中心部から車で20~30分(松山―北条バイパスからすぐ)

JR堀江駅から徒歩で約10分

伊予鉄バス堀江停留所から徒歩で約10分